

## Technische Wartung des Aduro P5 Pelletofens

Der Aduro P5 muss innerhalb des ersten Jahres von einem autorisierten Aduro Servicetechniker gewartet werden, wobei der Ofen justiert und gereinigt wird. Hinterher muss er einmal im Jahr, ab Datum des letzten Wartungsbesuchs, gewartet werden. Der Schornstein muss ebenfalls gewartet und nach lokalen Regeln gefegt werden.

### Wartung nach einem Jahr

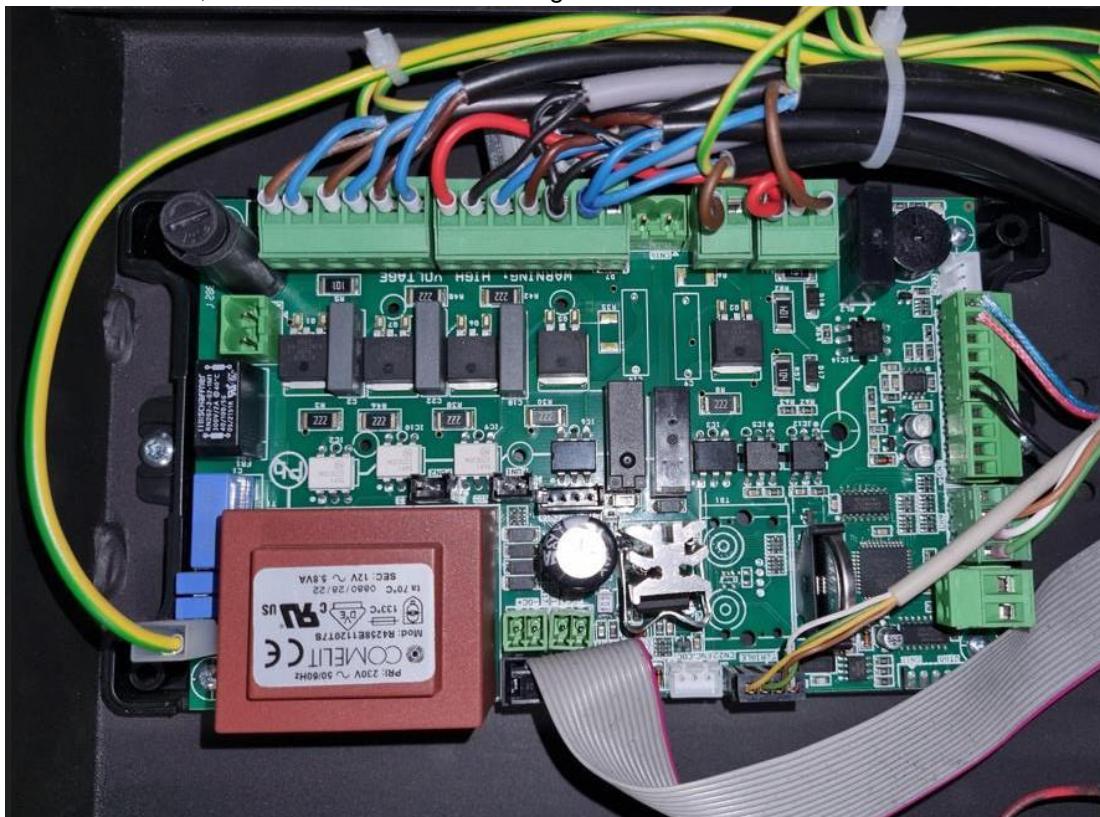
- Schalten Sie den Ofen aus und lassen Sie ihn ganz abkühlen, bevor Sie ihn vom Rauchrohr abmontieren.
- Kontrollieren Sie die Rauchrohre und den Rauchausgang auf Feuchtigkeit. Wenn Feuchtigkeit vorhanden ist, wird diese aufgewischt und hinterher die Rohre auf Undichtigkeiten und andere Ursachen für Feuchtigkeit kontrolliert.
- Kontrollieren Sie die Innen- und Außenseiten des Ofens auf Rostflecken. Wenn es welche gibt, werden diese bis auf das Metall abgeschliffen und neue Farbe wird auf den Bereich aufgesprüht, um das Metall zu schützen.
- Nehmen Sie die Isoliersteine heraus und kontrollieren Sie, ob sie in einem vernünftigen Zustand sind. Saugen Sie die Asche ab und reinigen Sie die Brennkammer sowie die Rauchleitplatte aus Metall.
- Kontrollieren Sie, ob sowohl der Brennkegel als auch der Gusseisenrost korrekt montiert sind.
- Reinigen Sie den Brennkegel und Gusseisenrost und sorgen Sie dafür, dass die Luftwege frei von Asche und Schlacke sind.
- Nehmen Sie vorsichtig den elektrischen Keramikzünder heraus. Reinigen Sie die Öffnung zum Zünder, um sicherzugehen, dass Luft und Wärme hindurchkommen:



- Kontrollieren Sie den elektrischen Keramikzünder: wenn Asche im weißen Zylinder ist, muss dieser gereinigt werden.
- Entfernen Sie Asche und Schlacke in der Schneckenmündung.
- Kontrollieren Sie die Dichtung unter dem Gusseisenrost zum Brennkegel. Diese darf nicht beschädigt und muss korrekt platziert sein.
- Entfernen Sie die drei Serviceklappen in der Brennkammer. Reinigen Sie den Luftraum des Ofens durch die Serviceklappen:



- Kontrollieren Sie (mit dem Papiertest), ob die Ofentür dicht schließt und die Dichtungen korrekt sitzen. Justieren Sie die Glasbeschläge.
- Kontrollieren Sie, ob Rauchgebläse und Konvektionsgebläse korrekt laufen.
- Kontrollieren Sie, ob der Temperatursensor korrekt an der Rückseite des Rauchgebläses montiert ist, und ob er eine Filzschicht und eine Metallabdeckung aufweist.
- Leeren Sie den Pellettank und saugen Sie das Ende der externen Schnecke durch die Öffnung des Pellettanks ab, um Staub der Pellets zu entfernen.
- Nehmen Sie vorsichtig die Steuerplatine heraus und reinigen Sie sie mit Hilfe von Druckluft. Kontrollieren Sie, ob die Kabel intakt und richtig verbunden sind.



- Nehmen Sie die interne Schnecke heraus und staubsaugen Sie die Schnecke, sowie das Schneckenrohr. Reinigen Sie die Schnecke mit einer Stahlbürste, um Ruß und anderen Dreck zu entfernen. Kontrollieren Sie, ob der O-Ring intakt ist, und reinigen Sie den Schacht.



- Kontrollieren Sie, ob der Pelletofen Risse oder Stellen hat. In diesem Fall wird die Lackierung mit [Aduro Spray](#) aufgefrischt.
- Kontrollieren Sie den Druckauslöser: Der Gummischlauch darf nicht beschädigt sein und muss korrekt am Druckstift und Sensor angebracht sein.

### Kontrolle und Justierung

- Verbinden Sie, wenn noch nicht geschehen, den Pelletofen mit dem WLAN über das Smartphone des Kunden, indem Sie [dieser Anleitung](#) folgen.
- Kontrollieren Sie die App-Version des Kunden und aktualisieren Sie, wenn notwendig, die App.
- Kontrollieren Sie, dass der Türkontakt funktioniert: Öffnen und schließen Sie die Ofentür, um zu sehen, ob die App und das Display des Ofens reagieren.

### Starten Sie den Ofen neu und kontrollieren Sie den Zug

- Füllen Sie beide Schnecken mit Pellets auf, bis Sie Pellets unter dem Brennkegel sehen können (ca. 1 cm unter der Kante des Rohres zur internen Schnecke).
- Starten Sie eine Zündung, um sicherzugehen, dass alle elektronischen Elemente funktionieren. Kontrollieren Sie, dass der Ofen beim ersten Versuch korrekt zündet.
- Wenn der Zug zu schwach ist (auf Grund von niedrigem Schornstein oder schlechtem Schornsteinrohr), informieren Sie den Benutzer, wie das Anzünden und der Zug verbessert werden können: bsw. indem mit dem [empfohlenen Pellettyp](#) geheizt, ein [Aduro DraftOptimizer](#) installiert oder der Schornstein verlängert wird.

### Jährliche Wartung nach dem ersten Wartungsbesuch

- Führen Sie die gleiche Wartung wie beim ersten Wartungsbesuch durch.
- Kontrollieren Sie die Anzahl der Zündungen und tauschen Sie den elektrischen Keramikzünder aus, wenn mehr als 4000 Zündungen vorgenommen wurden.
- Nach zwei Jahren Gebrauch werden die interne und externe Schnecke abmontiert und auf „unnormalen“ Verschleiß und Geräusche kontrolliert. Folgen Sie Aduros Anleitung zum Auswechseln der Schnecken und des Getriebemotors auf [doc.adurofire.com](https://www.adurofire.com/doc.adurofire.com).

Zusätzliche Anleitung zur Reinigung und Wartung finden Sie in der Bedienungsanleitung auf <https://www.adurofire.de/download/bedienungsanleitungen/> und im [Aduro Kundencenter](#).