

Entretien et maintenance des poêles à granulés série Aduro P5

L'Aduro P5 doit être inspecté au cours de la première année par un professionnel agréé et certifié Aduro pour son nettoyage complet et son réglage. Par la suite, l'entretien doit être effectué chaque année à compter de la date de la dernière visite d'entretien. La cheminée doit être vérifiée et ramonée conformément aux réglementations locales et législations en vigueur.

Entretien après 1 an

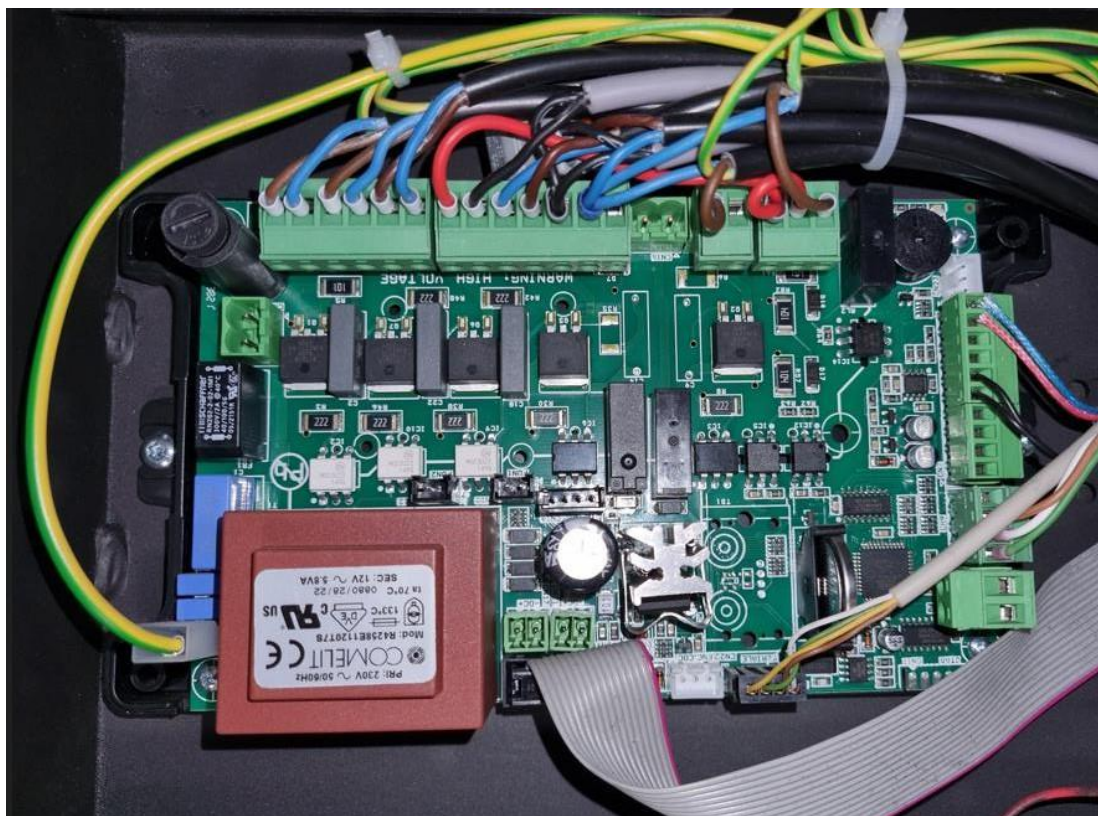
- Éteindre le poêle et le laisser refroidir complètement, puis le déconnecter du conduit de raccordement.
- Vérifier toute présence d'humidité au sein des conduits et de la buse d'évacuation des fumées. S'il y en a, l'essuyer et vérifier les tubages et entrées d'air pour détecter toute fuite ou présence d'humidité.
- Vérifier toute présence de rouille à l'intérieur et à l'extérieur du poêle. Poncer toutes les taches de rouille sur le métal nu et appliquer de la peinture sur la zone en question.
- Retirer les vermiculites isolantes et vérifier leur état actuel. Aspirer les cendres et nettoyer la chambre de combustion ainsi que le déflecteur supérieur en acier.
- Vérifier que le brasier et la grille en fonte sont correctement placés.
- Nettoyer le brasier et la grille en fonte, et s'assurer que les entrées d'air sont exemptes de cendres.
- Retirer délicatement la bougie électrique en céramique. Nettoyer le trou d'assurer au brasier pour s'assurer que l'air et la chaleur peuvent s'introduire facilement.



- Vérifier la bougie électrique en céramique : s'il y a des cendres à l'intérieur de son cylindre blanc, la nettoyer.
- Nettoyer toute présence de mâchefer ou d'accumulation de cendres durcies dans l'embouchure du tube de la vis sans fin (en haut du braiser).
- Vérifier le joint sous la grille en fonte. Il ne doit pas être endommagé et doit être placé correctement.
- Retirer les trois plaques d'entretien au sein de la chambre de combustion. Nettoyer les boîtes à air du poêle par ces entrées de service.



- Vérifier l'étanchéité de la porte et vérifier que les joints de la porte sont correctement placés ainsi que leur usure. Serrer les raccords en verre si besoin.
- Vérifier que le ventilateur d'extraction des fumées et le ventilateur de convection fonctionnent correctement.
- Vérifier que la sonde de température est correctement mise en place à l'arrière du ventilateur d'extraction de fumées et qu'elle est recouverte sa protection et d'un couvercle métallique.
- Vider le réservoir à granulés et aspirer le fond de la vis externe (longue vis) à travers l'ouverture du réservoir à granulés, nettoyer toute présence de poussière qui aurait pu s'y accumuler.
- Retirer soigneusement le panneau de contrôle et le nettoyer en soufflant dessus délicatement. Vérifier que les câbles ne sont pas endommagés et qu'ils soient correctement connectés.



- Démontez la vis interne (petite vis) et passez l'aspirateur sur la vis ainsi que dans son tube d'accès. Nettoyez la vis sans fin avec une brosse en acier pour éliminer la suie et autres dépôts présents. Vérifiez que le joint torique est intact et nettoyez le tube d'arrivée des granulés.



- Vérifiez la présence de rayures/marques sur le poêle à granulés. Si tel est le cas, effectuez des retouches de peinture avec [l'Aduro Spray Sénotherm](#).
- Vérifiez le pressostat. Le tuyau en caoutchouc ne doit présenter aucun dommage et doit être correctement fixé à la languette de pression du poêle et au capteur.

Contrôle et ajustement

- Connecter le poêle au Wi-Fi via le téléphone du client (s'il n'est pas déjà connecté) en suivant ce [guide](#).
- Vérifier la version de l'application et la mettre à jour si nécessaire.
- Vérifier que le capteur de porte fonctionne : ouvrir et fermer la porte pour voir si l'application et l'écran du poêle réagissent.

Redémarrez le poêle et vérifiez le tirage

- Remplir les deux vis sans fin de granulés, jusqu'à ce qu'ils soient visibles sous le brasier (environ 1 cm sous le bord du tube d'arrivée des granulés de la vis interne).
- Effectuer un allumage pour vérifier que toutes les autres pièces électroniques fonctionnent. Vérifier que le poêle s'allume correctement dès le premier essai.
- Si le tirage est trop faible (en raison d'une cheminée courte ou de non-conformité des conduits), expliquer au client comment l'allumage et le tirage peuvent être améliorés : par exemple, en utilisant uniquement des [granulés recommandés](#), en installant un [Aduro Draft Optimizer](#) ou en prolongeant la cheminée.

Entretien annuel après la première visite de service

- Effectuer le même service que celui décrit pour la première visite de service.
- Vérifier le nombre d'allumages du poêle et changer la bougie électrique en céramique s'il y a eu plus de 4000 allumages.
- Après 2 ans d'utilisation, démonter la vis interne et externe et vérifier toute usure ou bruit « inhabituel » provenant des moteurs des vis sans fin. Suivre les guides d'Aduro pour remplacer les vis sans fin et les motoréducteurs sur doc.adurofire.com.

Des instructions supplémentaires pour le nettoyage et l'entretien peuvent être trouvées dans le manuel notre site internet : [Notices d'utilisation](#) ainsi que [Portail Service Client Aduro](#)