

Technisch onderhoud van de Aduro P5 pelletkachel-serie

De Aduro P5 pelletkachels moeten binnen het eerste jaar worden gecontroleerd door een gecertificeerde Aduro-professional, die de kachel reinigt en afstelt. Daarna moet de kachel vanaf de datum van het laatste onderhoud telkens jaarlijks worden onderhouden. De schoorsteen moet overeenkomstig de plaatselijke regelgeving worden onderhouden en geveegd.

Onderhoudsbeurt na 1 jaar

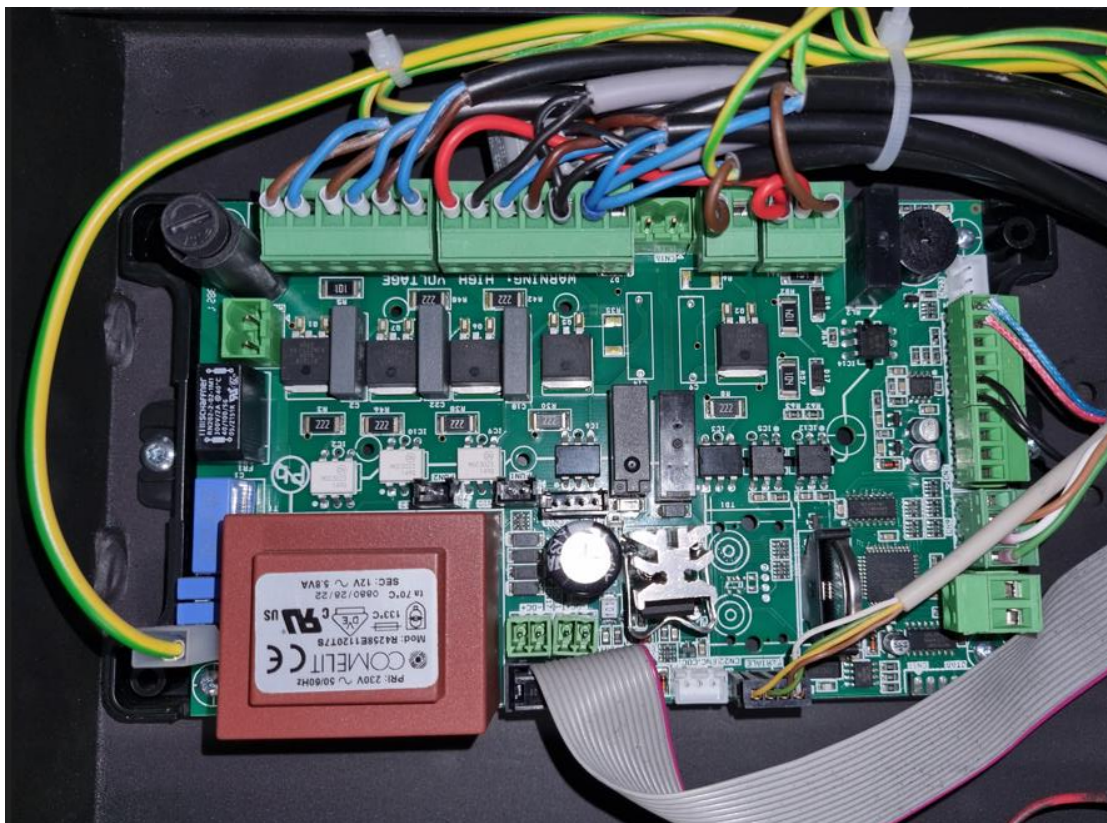
- Schakel de kachel uit en laat deze volledig afkoelen; ontkoppel vervolgens het rookkanaal.
- Controleer de rookkanalen en de rookuitlaat op vocht. Verwijder het eventueel aanwezige vocht en controleer de buizen op lekken of andere plaatsen waar het vocht kan binnendringen.
- Controleer zowel de binnen- als de buitenkant van de kachel op roestplekken. Eventuele roestplekken tot op het blanke metaal gladschuren en vervolgens behandelen met spuitverf ter bescherming van het metaal.
- Verwijder de isolatiestenen en controleer of deze nog in goede staat zijn. Zuig de as op met een stofzuiger en maak de verbrandingskamer en de metalen rookgeleidingsplaat schoon.
- Controleer of de brandkegel en het gietijzeren rooster correct zijn geplaatst.
- Maak de brandkegel en het gietijzeren rooster schoon en zorg ervoor dat de luchtkanalen vrij zijn van as.
- Verwijder voorzichtig de keramische elektrische ontsteking. Maak de ontstekingsopening schoon zodat lucht en warmte er makkelijk kunnen doorstromen:



- Controleer de elektrische ontsteking: als er as in de witte cilinder zit, moet u deze schoonmaken.
- Verwijder eventuele afzettingen van verharde as die zich in de mond van de transportschroefbuis ophopen.
- Controleer de pakking onder het gietijzeren rooster. Deze mag niet beschadigd zijn en moet correct zijn aangebracht.
- Verwijder de drie serviceafdekplaten in de verbrandingskamer. Maak de luchtkasten van de kachel schoon via de servicetoegangen.



- Controleer dat de deur luchtdicht is afgesloten en dat de pakkingen aan de deur correct zijn aangebracht. Span de glasbevestigingen aan.
- Controleer dat de rookafzuigventilator en de convectieventilator correct werken.
- Controleer dat de temperatuursensor correct op de achterkant van de rookafzuigventilator is gemonteerd en met behulp van vilt en een metalen afdekplaat wordt afgedekt.
- Maak het pelletreservoir leeg en stofzuig de onderkant van de externe transportschroef via de opening in het pelletreservoir; verwijder het pelletstof dat zich daar kan hebben opgehoopt.
- Verwijder voorzichtig het schakelbord en verwijder eventueel stof met behulp van perslucht. Controleer dat de kabels niet beschadigd zijn en allemaal correct zijn verbonden.



- Demonteer de interne transportschroef en stofzuig deze, evenals de transportschroefbuis. Maak de transportschroef schoon met een stalen borstel en verwijder al het roet en andere afzettingen. Controleer dat de O-ring intact is en maak de valschacht schoon.



- Controleer de pelletkachel op krassen/beschadigingen. Als die er zijn, frist u de lak op met [Aduro Spray](#).
- Controleer de drukschakelaar. De rubberslang mag niet beschadigd zijn en moet correct op de drukklep van de kachel en de sensor zijn aangesloten.

Controle en afstelling

- Verbind de kachel via de smartphone van de klant met het wifi-netwerk (als dat nog niet is gebeurd) zoals aangegeven in [deze handleiding](#).
- Controleer de app-versie van de klant en update de app indien nodig.
- Controleer dat de deurschakelaar werkt. Open en sluit de deur om na te gaan of deze handelingen in de app en op het display van de kachel worden weergegeven.

De kachel opnieuw opstarten en de luchtstroom controleren

- Vul de transportschroeven met pellets tot deze onder de brandkegel zichtbaar worden (ca. 1 cm onder de rand van de buis naar de interne transportschroef).
- Voer een ontsteking uit om te controleren dat alle andere elektronische onderdelen werken. Controleer of de kachel meteen bij de eerste poging correct ontbrandt.
- Bij een te lage trek (door een korte schoorsteen of een slecht schoorsteenkanaal) legt u aan de koper uit hoe hij de ontsteking en de luchtstroom kan verbeteren: bijvoorbeeld door alleen [aanbevolen pellets](#) te gebruiken, door een [Aduro DraftOptimizer](#) te installeren of door de schoorsteen langer te maken.

Jaarlijks onderhoud na de eerste onderhoudsbeurt

- Voer dezelfde onderhoudsactiviteiten uit als beschreven voor de eerste onderhoudsbeurt.
- Controleer het aantal ontstekingen en vervang de keramische elektrische ontsteking zodra de kachel meer dan 4000 keer werd ontstoken.
- Na 2 jaar gebruik demonteer u de beide transportschroeven (interne en externe transportschroef) en controleert u op "abnormale" slijtage of geluiden. Volg de aanvullende aanwijzingen van Aduro op doc.adurofire.com wanneer u de transportschroeven en de aandrijfmotoren dient te vervangen.

Aanvullende instructies over reiniging en onderhoud vindt u in de handleiding op aduro.nl/download/handleidingen/ en in de [Aduro klantenservice-ruimte](#).