

## Teknisk vedligeholdelse af Aduro P5 pilleovne

Aduro P5 skal serviceres inden for det første år af en autoriseret Aduro servicetekniker, hvor den justeres og renses. Herefter skal den serviceres en gang om året fra dato for det seneste servicebesøg. Skorstenen skal vedligeholdes og fejes i henhold til de lokale regler.

### Servicering efter 1 år

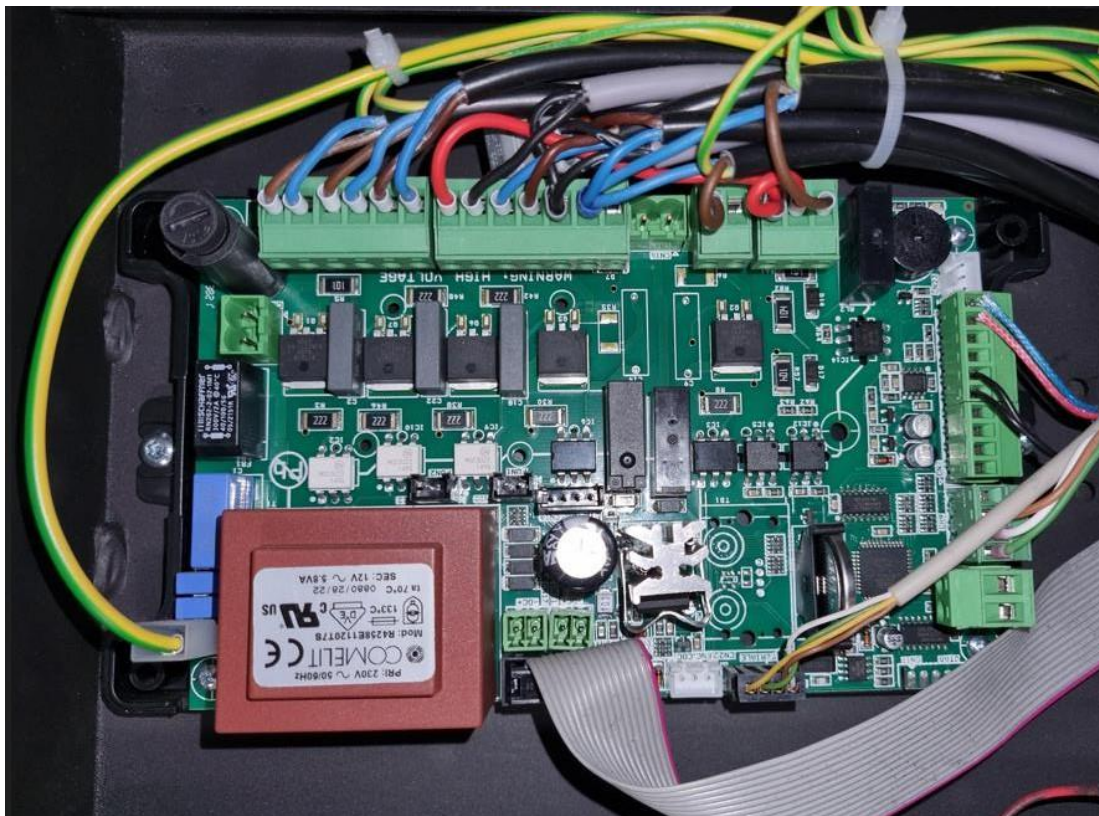
- Sluk ovnen og lad den køle helt af, før du afmonterer ovnen fra røgrøret.
- Kontroller røgrørene og røgdgangen for fugt. Hvis der findes fugt, tørres dette af og kontroller så rørene for utætheder og de andre indgange for fugt.
- Tjek om der er rustpletter på indersiden og ydersiden af ovnen. Hvis der findes rustpletter, slibes disse helt ned til metallet, og der sprayes et nyt lag maling på området for at beskytte metallet.
- Tag isoleringsstenene ud og tjek, at de er i OK stand. Støvsug for aske, og rengør brændkammeret samt røglederpladen i metal.
- Kontroller at både brændehule og støbejernsrist sidder korrekt.
- Rengør brændehule og støbejernsrist, og sørg for at luftvejene er frie for aske og slagger.
- Tag den keramiske eltænder forsigtigt ud. Rengør hullet til eltænderen for at sikre, at luft og varme kan ledes igennem:



- Tjek den keramiske eltænder: hvis der er aske i den hvide cylinder, skal den renses.
- Fjern ophobninger af hærdet aske og slagger i munden af sneglen.
- Kontroller pakningen under støbejernsristen til brændehulen. Den må ikke være beskadiget og skal være placeret korrekt.
- Fjern de tre servicelåger i brændkammeret. Rengør ovnens luftrum gennem servicelågerne:



- Kontroller at lågen er tæt (med papirtesten), samt at pakningerne sidder korrekt. Juster glasbeslagene.
- Kontroller at røglblæseren og konvektionsblæseren virker korrekt.
- Kontroller at temperatursensoren er monteret korrekt på bagsiden af røglblæseren, og at den både har et lag filt og et metaldæksel på.
- Tøm pillebeholderen og støvsug bunden af den eksterne snegl gennem åbningen i pillebeholderen for at fjerne støv fra pillerne.
- Tag styringsprintet forsigtigt ud og rens det ved hjælp af trykluft. Kontroller at kablerne er intakte og forbundet korrekt.



- Tag den interne snegl ud og støvsug den samt sneglerøret. Rengør sneglen med en stålbørste for at fjerne sod og andet snavs. Kontroller at O-ringen er intakt, og rens faldskakten.



- Tjek om der er ridser/mærker på pilleovnen. Hvis der er, genopfriskes lakken med [Aduro Spray](#).
- Kontroller trykdølseren: Gummislangen må ikke være beskadiget og skal være monteret korrekt på ovns tryktap samt sensor.

### Kontrol og justering

- Forbind pilleovnen til Wi-Fi'et via kundens telefon (hvis den ikke allerede er forbundet) ved at følge [denne guide](#).
- Tjek kundens app-version og opdater om nødvendigt appen.
- Kontroller at lågekontakten virker: Åben og luk lågen for at se om app og ovns display reagerer.

### Genstart ovnen og tjek trækket

- Fyld begge snegle op med piller, indtil du kan se pillerne under brændehulen (ca. 1 cm under kanten af røret til den interne snegl).
- Lav en optænding for at sikre, at alle elektroniske dele virker. Kontroller at ovnen tænder korrekt i første forsøg.
- Hvis trækket er for lavt (pga. en lav skorsten eller dårlige skorstensrør), så informer brugeren om, hvordan optændingen og trækket kan forbedres: Fx ved at bruge den [anbefalede pilletype](#), installere en [Aduro DraftOptimizer](#) eller forlænge skorstenen.

### Årlig servicering efter det første servicebesøg

- Udfør den samme service som ved det første servicebesøg.
- Tjek antallet af optændinger, og skift den keramiske eltænder, hvis der er foretaget mere end 4000 optændinger.
- Efter to års brug afmonteres både den interne og eksterne snegl, og der kontrolleres for "unormal" slid og larm. Følg Aduros vedledninger til udskiftning af snegle og gearmotorer på [doc.adurofire.com](http://doc.adurofire.com).

Yderlig vejledning til rengøring og vedligeholdelse findes i manualen på [aduro.dk/download/manualer/](http://aduro.dk/download/manualer/) og i [Aduros kundeserviceunivers](#).