

## Udskiftning af CO-sensoren på Aduro Hybrid

**Sværhedsgrad:** Medium

**Tidsforbrug:** 20 minutter

**Værktøj:** Unbrakonøgle 2 mm

**Obs.:** Alle ændringer og justeringer må kun udføres, når ovnen er kold og afkoblet fra strømforsyningen.

CO-sensoren sidder på toppen af pillebeholderen og skal sikre, at ovnen ikke bruges med et utilstrækkeligt skorstenstræk og med piller, der ikke har gasset af.

Hvis CO-niveauet når gult eller rødt niveau, kan det skyldes følgende:

- Beskidt eller fyldt brændehule. Rengør brændehulen for at fjerne eventuelle blokader af luftstrømmen til de nye piller. Find en vejledning [her](#).
- Utilstrækkeligt skorstenstræk. [Øg skorstenstrækket](#), evt. ved at installere røgsugerens [Aduro DraftOptimizer](#).
- Du har anvendt nye piller med støv og afgasning. Nye, friske piller kan forårsage ekstra støv og kan samtidig afgasse. Disse gasser er ikke giftige, men kan påvirke sensoren. Åbn et vindue i rummet og lad lågen foran pillebeholderen stå åben i 10-30 minutter, så pillerne kan afgasse. Vi anbefaler desuden, at pilleposen åbnes 24 timer inden brug for at sikre afgasning fra pillerne.

Hybridovnen har en alarm for højt CO-niveau i pillebeholderen. Det er meget vigtigt, at du IKKE BRUGER OVNEN MED TRÆ ELLER PILLER, før denne alarm er nulstillet. Ovnen bør overvåges for at se, om alle funktioner er i orden. Det er specielt vigtigt at sikre, at både den interne og eksterne snegl kører korrekt. Oplever du røg i pillebeholderen, skal låget holdes lukket, indtil ovnen er kølet helt af, og røgen er væk. Der kan gå flere timer.

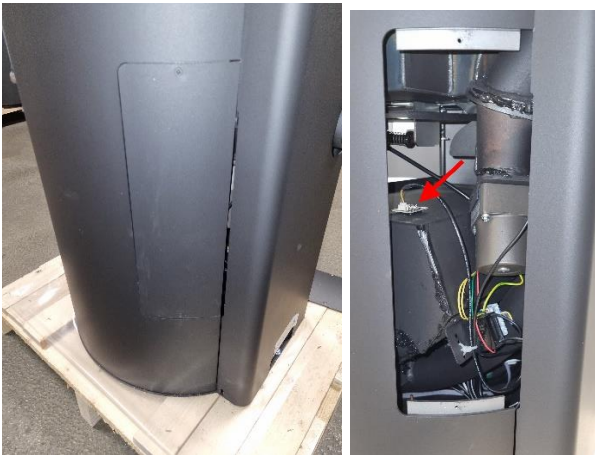
### Sådan udskifter du CO-sensoren

1. Sensoren kan tilgås fra ovnens front gennem den nederste låge eller via servicepanelet på siden af ovnen.

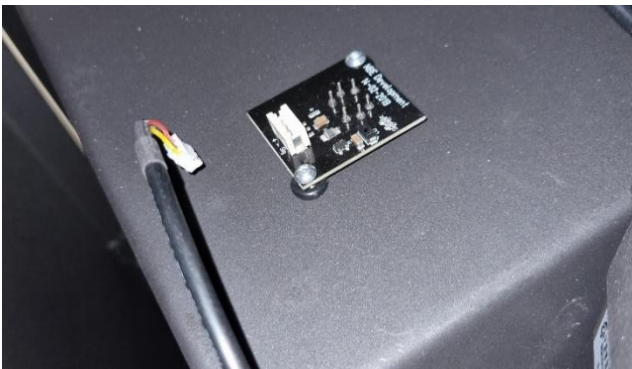
**Tilgå fra ovnens front:**



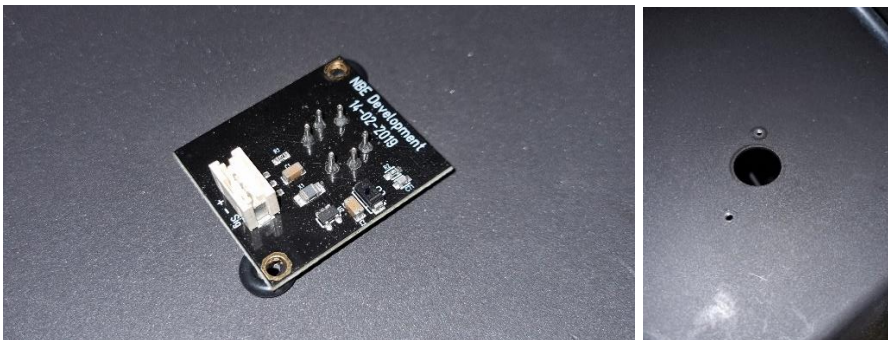
**Tilgå fra siden af ovnen:**



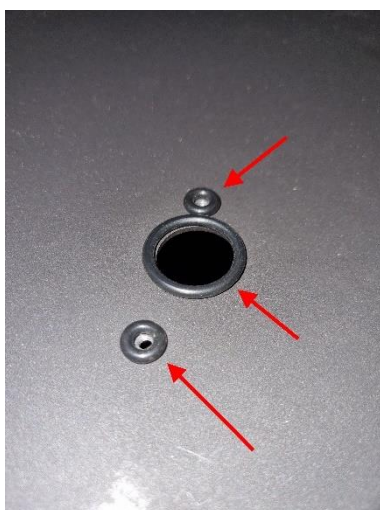
2. Fjern kablerne fra den gamle sensor ved at trække forsigtigt i stikket, og ikke kablet:



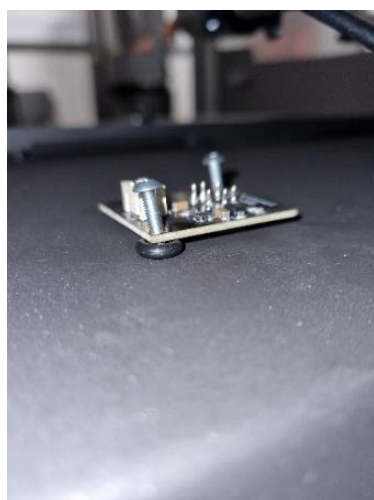
3. Fjern den gamle sensor ved at skrue de to skruer af, som holder sensoren på plads, og løft den af:



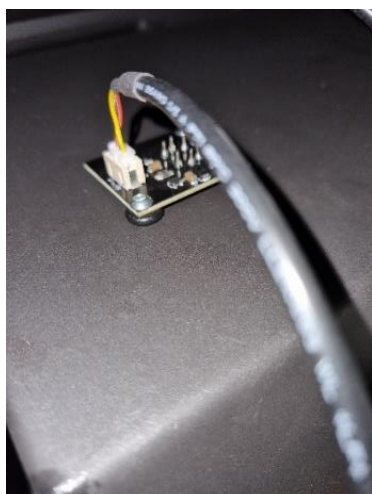
4. Sørg for, at alle tre O-ringe stadig ligger over de tre huller:



5. Monter den nye sensor. Sørg for at hullerne i sensoren og selve sensoren flugter med hullerne i pladen. Skru herefter skruerne i:



6. Forbind forsigtigt kablet til den nye sensor:



Hvis du bruger Aduro Hybrid appen, skal du sørge for, at CO-niveauet normaliseres til et grønt niveau (se billede herunder). Bruger du derimod ikke appen, skal du sørge for, at ovnen ikke er i alarmtilstand. Det kan tage op til 20 minutter, inden CO-niveauet er normaliseret.

